

### Inhaltsverzeichnis

Wichtige Rufnummern	2
Ihre Samtgemeinde Ostheide	2
Impressum/Linkliste	2
Frauen! Lüneburgs! Wählt!	3
DRK Ortsverein Wendisch Evern	3
6. Benefiz-Musikmeile Barnstedt	4/5
Hoffnungsvolles aus der Forschung zu Plastik ohne Erdöl	6
Samtgemeinde Ostheide auf der Überholspur	6
Fortbildung „Vegetationsbrand“	7
Wer zahlt meine Rechnung?	7
Offener Brief des LSK	8
Jubiläen	10/11

# Ostheide Bauernmarkt

am Sonntag, 13. Oktober 2019

Veranstaltungsort: Schulstraße 2, 21397 Barendorf  
vor dem Rathaus an der B216

10.00 Uhr Gottesdienst in der Grundschulaula

11.00 Uhr Beginn des Markttreibens

- Landwirtschaftliche Produkte aus der Ostheide und Umgebung
- Landfrauencafé mit leckeren Kuchen und Torten
- DRK mit der beliebten Kürbissuppe
- Reichhaltiges Angebot von Speisen und Getränken
- Direkt-Erzeuger/Anbieter aus der Ostheide
- Kinderkarussell



Essen wie bei Mutter'n!

## Ostheide-Menü-Dienst

Täglich frisch gekocht, heiß geliefert, ab 1 Portion - frei Haus -

Heißlieferung auch am Sonnabend, Sonntag und an Feiertagen!

Lieferung in Lüneburg und Umgebung ☎ (0 41 31) 3 59 50

## Druckerei Thormann

Dorfstr. 7a · Wendisch Evern · Telefon 0 41 31-5 78 84

## Fenster und Türen Innenausbau

Dirk Koch GmbH  
Floetstraße 2  
21406 Melbeck

Fon 0 41 34 / 90 73 87  
Fax 0 41 34 / 90 73 97  
Mobil 01 60 / 96 60 66 90  
dirk.koch-melbeck@web.de

## Meisterbetrieb Bryndel GmbH

Elektro • Holz  
Komplettsanierung

besuchen Sie uns auf  
www.bryndel.de

05850 / 618

## Wichtige Rufnummern

### NOTRUF:

<b>Polizei 110</b>	<b>Feuer 112</b>
<b>Rettungsdienst und Krankentransporte</b>	<b>0 41 31 - 192 22</b>
<b>Polizeistation Barendorf</b>	<b>0 41 37 - 77 18</b>

### WICHTIGE RUFNUMMERN:

Abwasserbeseitigung SG	0 41 37 - 80 08-10
bei Störungen nach Dienstschluss	01 75 - 7 91 01 51
oder	0 41 37 - 82 00 77
AVACON Störungsmeldestelle Gas	0 800 - 4 28 22 66
Störungsmeldestelle	
Strom/Wasser/Wärme	0 800 - 0 28 22 66

### FACHÄRZTE FÜR ALLGEMEINMEDIZIN:

Gemeinschaftspraxis Barendorf	0 41 37 - 71 77
Dr. med. F. Lehnhoff, Valentina Makowski, Dr. med. Corinna Endler	
Dr. med. L. Pächtnatz, Neetze	0 58 50 - 15 15
Dr. med. Wiebke Danielsen-Runge & Dr. med. Nina Becker, Fachärzte für Allgemeinmedizin, Neetze	0 58 50 - 971 13 01

### ZAHNÄRZTE:

Dr. Dirk Hörmiller, Neetze	0 58 50 - 4 55
Romuald Schröder, Barendorf	0 41 37 - 81 00 85
Zahnärzte am Mühlenkamp	0 41 37 - 81 00 71
Angela Strobell, Benjamin Weißenborn	
Praxisgemeinschaft Zahngesundheit Barendorf	0 41 37 - 8 14 71 20
Dr. Uta Schreiner, Dr. Alexandra Wörner	

### TIERÄRZTE:

Dr. Jena, Neetze	0 58 50 - 2 72
------------------	----------------

### APOTHEKEN:

Georg's Apotheke, Neetze, Am Dorfplatz 1	0 58 50 - 12 58
Linden-Apotheke, Dr. Kerstin Behr, Lüneburger Str. 10, Barendorf	0 41 37 - 80 80 06

### SCHIEDSPERSONEN:

Frau Barbara Onken, Wendisch Evern	0 41 31 - 5 65 66
Herr Dirk Schulze, Barendorf	0 41 37 - 314

### VERSCHIEDENES:

Gleichstellungsbeauftragte Sabine Rehder	0 41 31 - 5 97 55
Jugendbeauftragte Ursula Wulf	0 41 37 - 80 84 15
Umweltbeauftragte Susann Haas	0 58 59 - 4 41
Krankengymnastin U. Eckerlebe	0 58 50 - 15 93
Podologin Regina Ahlert	0 58 50 - 97 17 52
Heilpraktikerin Andrea Kühn	0 58 50 - 97 16 18

Tagesmütter e.V. - Verein für Tagesmütter Bei der St. Johanniskirche 3, 21335 Lüneburg	0 41 31 - 3 55 13
--	-------------------

Familienbüro Lüneburg hilft bei der Suche von Kinderbetreuung Waagestr. 3, 21335 Lüneburg	0 41 31 - 309 39 19
---	---------------------

<b>Sozialraumprojekt KICK-Ostheide</b>	0 58 50 - 4 72
--	----------------

#### Öffnungszeiten:

Neetze, Lüneburger Landstr. 7a	Di. 16.00-18.00 Uhr
Barendorf, Rathaus, Schulstr. 2	Do. 10.00-12.00 Uhr
oder nach telefonischer Vereinbarung	

<b>1. Donnerstag im Monat, 9.30 - 12.00 Uhr:</b> Schuldnerberatung/nur mit tel. Voranmeldung, Frau Stache, E-Mail: tina.stache@evlka.de	0 41 31-75 81 83
---	------------------

<b>3. Donnerstag im Monat, 9.30 - 12.00 Uhr:</b> Kurenberatung (Frau Lorenz)	
---	--

<b>4. Donnerstag im Monat, 9.30 - 12.00 Uhr:</b> Schwangerenberatung (MaDonna Lüneburg)	
--	--

## Ihre Samtgemeindeverwaltung Ostheide

### Öffnungszeiten:

Montag, Mittwoch, Freitag	8.00 bis 12.00 Uhr
Dienstag	12.00 bis 19.00 Uhr
Donnerstag	7.00 bis 12.00 Uhr

<b>Anschrift:</b>	Schulstraße 2, 21397 Barendorf
<b>Zentrale:</b>	04137/8008-0

### Samtgemeindebürgermeister:

Herr Meyer	04137/8008-0
------------	--------------

### FACHBEREICH 1

<b>Leiter Bau- und Personalangelegenheiten</b>	
Herr Schlikis	04137/8008-10

<b>Gebäudemanagement</b>	
Frau Schultz	04137/8008-11

<b>Personalangelegenheiten</b>	
Frau Jäkel	04137/8008-12

<b>Vorzimmer Samtgemeindebürgermeister, Tourismus</b>	
Frau Burmester	04137/8008-51

### FACHBEREICH 2

<b>Leiter Finanzbereich (Steuern und Abgaben, Kämmeri)</b>	
Frau Müller	04137/8008-20

<b>Steuern (Grund- und Gewerbesteuer) und Abgaben</b>	
Herr Thormann	04137/8008-22

<b>Kindergartengebühren</b>	
Frau Hoppach	04137/8008-23
Frau Neumann	04137/8008-21

<b>Hundesteuer</b>	
Herr Wieja	04137/8008-24

<b>Samtgemeindekasse</b>	
Frau Betzenberger, Frau Tietz	04137/8008-26, 25

<b>Elektronische Datenverarbeitung</b>	
Herr Riebau	04137/8008-15

### FACHBEREICH 3

<b>Leiter Ordnungs-, Melde- u. Personenstandswesen</b>	
<b>Allgemeiner Vertreter des Samtgemeindebürgermeisters</b>	
Herr Neumann	04137/8008-30

<b>Soziales, Asyl-/Obdachlosenangelegenheiten</b>	
Frau Reiß	04137/8008-31

<b>Öffentl. Sicherheit, Feuerwehr, Ordnungswidrigkeiten, Wahlen</b>	
Frau Hencke	04137/8008-32

<b>Einwohnermeldeamt, Gewerbemeldungen, Fundsachen, Fischereischein</b>	
Frau Schultz/ Frau Weckwerth	04137/8008-34

<b>Einwohnermeldeamt</b>	
Frau Hermann	04137/8008-33

<b>Standesamt, Friedhofswesen</b>	
Frau Armbrecht	04137/8008-35

**E-Mail:** rathaus@ostheide.de · **Internet:** www.ostheide.de

### Impressum:

**Herausgeber:** SG Ostheide, Schulstraße 2, 21397 Barendorf  
**Redaktion Heidekurier:** 0 41 37/80 08-12, KimMarie.Jaekel@ostheide.de  
**Herstellung:** Druckerei Thormann, thormann-druck@gmx.de

Erscheinungsweise: Februar, April, Juni, August, Oktober, Dezember

**Redaktionsschluss: 28. November 2019**

### Linkliste:

**Ostheide** www.ostheide.de www.die-elbtalae.de www.feuerwehr-ostheide.de www.wbv-lueneburg-sued.de www.1w-lg.net  
**Barendorf** www.barendorf.de www.gemeinde-barendorf.de www.bto-barendorf.de www.grundschule-barendorf.de www.tus-barendorf.de  
**Neetze** www.neetze.de www.tus-neetze.de www.cantabile-neetze.de www.zauberland-musik.de  
**Reinstorf** www.wirtschaftskreis-reinstorf.de www.schuetzenverein-reinstorf.de www.projekt-scheune.de  
**Thomasburg** www.thomasburg.info www.thomasburgersv.de · **Vastorf** www.vastorf.de www.vastorfer-sk.de  
**Wendisch Evern** www.svwendischevern.de www.bsc-wendisch-evern.de www.kksv-we.de www.21403-wendisch-evern.de

## Frauen! Lüneburgs! Wählt!

So lautet der Titel einer Wanderausstellung, die vom 20.09. bis zum 18.10.2019 im Rathaus der Samtgemeinde Ostheide zu sehen sein wird. Wir blicken in diesem Jahr auf 100 Jahre passives und aktives Frauenwahlrecht zurück, das ist Grund genug, um einmal auf die Anfänge und die Entwicklung bis heute zu schauen.

Die Ausstellung gliedert sich im Wesentlichen in drei Teile:

Der erste Teil befasst sich mit der Parität der Geschlechter in den Parlamenten von 1919 bis 2019, der zweite handelt von der Nationalen Frauenbewegung und der dritte Teil gewährt einen Blick auf die politischen Aktivitäten von Frauen in unserer Region in den vergangenen 100 Jahren.

Ich lade alle Interessierten herzlich ein, sich diese Ausstellung im oben genannten Zeitraum, zu den üblichen Öffnungszeiten

unseres Rathauses, einmal anzusehen. Für weiteren Gesprächsbedarf oder Anregungen stehe ich gerne zur Verfügung.

Sie erreichen mich per E-Mail unter [Sabine.Rehder@t-online.de](mailto:Sabine.Rehder@t-online.de) oder unter der Telefonnummer 04131/59755.

Sabine Rehder, Gleichstellungsbeauftragte der Samtgemeinde Ostheide

## DRK Ortsverein Wendisch Evern

Unser Blutspende Termin am 8 August war ein voller Erfolg. Es kamen 65 Spender darunter 8 Erstspender. Wir sagen „Danke“!

Zum ersten Male wurde gegrillt, was bei den Blutspendern richtig gut ankam. Es gab an diesem Tag natürlich nicht nur Bratwurst und Fleisch, sondern auch ein paar leckere Salate und alkoholfreies Weizenbier dazu. Bedanken möchte ich mich bei

den Herren Richter und Lüderitz, die beide ganz schnell und ohne Wartezeit für unsere Spender die Grillwurst und das Fleisch parat hatten. (Bild rechts).

Das zweite Bild zeigt die Wendisch Everner



„Herkulethen“, die geschlossen zum Blutspenden kamen. Natürlich durften wir die Bilder mit Einverständnis der abgebildeten Personen veröffentlichen.

Ursprünglich war es geplant, für unsere Blutspendedienst-Helfer ein Dankesessen zu veranstalten. Leider musste dieser Termin am 30. August ausfallen, weil die 1. Vorsitzende krankheitsbedingt absagen musste. Dieser Termin wird jetzt nachgeholt: Am 4. Oktober 2019 um

17.00 Uhr, bei hoffentlich gutem Wetter!

Ich möchte mich noch einmal auf diesem Wege ganz herzlich für Eure Hilfe bedanken! Ihr seid immer zur Stelle und helft, wo ihr könnt! Es macht Spaß mit Euch!!! Danke!

*U. Baldewein, 1. Vorsitzende*

### Einige Termine zum Vormerken:

Seniorenkaffee am 7. November von 15.00 bis 17.00 Uhr.

Blutspende-Termin am 15. November von 16.00 Uhr -19.30 Uhr.

Gas- und Wasserinstallation  
Bauklempnerei  
Sanitärinstallation  
Gasheizung  
Brennwerttechnik  
Wartung und Service  
Beratung



**HELMUT  
KLOSE**  
Gas-, Wasser-  
installations GmbH

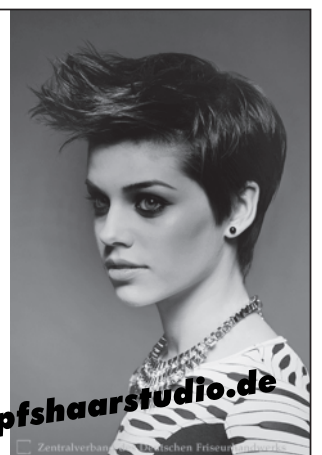
Feldstraße 2  
21403 Wendisch Evern

**0 41 31 / 5 93 50**

*Ihr Damen-,  
Herren- und  
Kinderfriseur*



[www.kopfshaarstudio.de](http://www.kopfshaarstudio.de)



## 6. Benefiz-Musikmeile Barnstedt Hilfe auf breiter Basis

Zum sechsten Mal veranstalteten wir nun schon die Benefiz-Musikmeile und wie der gesellschaftliche Rahmen rund um das Thema Flucht und Integration wandelt sich von Jahr zu Jahr auch der Charakter der Musikmeile. Neben dem Benefiz-Ziel stellt sie mit inzwischen 6.000 Besuchern 2018 ein gesellschaftliches Statement für Toleranz dar und ist zu einem in der Region hoch angesehenen Festival mit einer ganzen Reihe internationaler Künstler geworden. Waren es anfangs die in Barnstedt lebenden Geflüchteten, für deren Unterstützung wir mit der Meile Spenden gesammelt haben, so sind

wir inzwischen durch eine stetig gewachsene Besucherzahl und entsprechend höhere Spendenaufkommen in der Lage, eine ganze Reihe von Initiativen und Institutionen zu unterstützen, die sich ebenfalls um dieses Thema kümmern. Im vergangenen Jahr waren es neben der konkreten Unterstützung einzelner Geflüchteter der Caritas-Sozialraum Melbeck, der Niedersächsische Flüchtlingsrat, Krass e.V. aus Melbeck, Kindertafel Lüneburg, Seawatch und der One World Ostheide e.V.. Auch dieses Jahr werden wir neben einzelnen Personen und Familien je nach Höhe des Spendenaufkommens wieder

mehrere Projekte unterstützen. Kurz: über die Jahre hat sich das Barnstedter Festival zu einem Spendengenerator für unterschiedliche Projekte der Integration und Solidarität von und mit Geflüchteten entwickelt.

### Mehr als ein Benefiz-Festival

Separatismus, Ausgrenzung und das Ablehnen der Verantwortung vieler reicher Nationen für die Ursachen von Armut, Krieg und Flucht haben in den letzten Jahren als Reaktion auf Migration auf internationaler Ebene zugenommen. Rassismus, Hass und direkte Angriffe auf Menschen, die sich in der Geflüchteten-Hilfe engagieren, sind die Konsequenz dessen im Kleinen. Die Musikmeile versteht sich daher



auch als eines von vielen Projekten des Bekenntnisses zu einer offenen Gesellschaft und solidarischem Zusammenleben von Menschen unterschiedlicher Herkunft, Kulturen und Religionen. So möchten wir mit diesem wunderbaren Fest auch ermutigen, rassistischen und rechtsradikalen Angriffen auf unser humanistisch geprägtes Gesellschaftssystem entschlossen entgegenzutreten.

### Danke

In diesem Sinne bedanken wir uns ganz herzlich bei allen, die uns hierbei unterstützen: bei weit über 200 Musiker\*innen, Tänzer\*innen, einem Stra-

ßentheater, bei den Sound-Technikern und allen die beim Auf- und Abbau helfen, der Freiwilligen Feuerwehr Barnstedt, dem SV Barnstedt, bei Lecker- Bäcker Kruse, Contigo, Fa. Will, Protones, der OHE, Krass e.V., allen Verteilerstellen unserer Werbung und bei der Hans Heinrich-Stelljes Stiftung, die uns im vergangenen Jahr ausgezeichnet hat.

Wir wünschen uns und den vielen tausend Besuchern wie in den vergangenen Jahren viel Spaß in der besonderen und entspannten Barnstedt-Festival-Atmosphäre beim Flanieren zwischen den zehn Bühnen mit einem Programm zwischen moderner Klassik, Pop, Chanson, Blues,

Jazz, Folk, Rock, Reggae und Punk bis zum Spielmannszug und Volksmusik. Einflüsse aus Südamerika, USA, dem Orient und Afrika mischen sich sowohl mit heimischen, bekannten als auch experimentellen Klängen. Dieses Jahr sind neben vielen hiesigen auch Musiker\*innen aus Syrien, Palästina, Frankreich, Iran, Irak, Afghanistan, Nepal, USA und Burundi zu Gast.

*Für das Organisationsteam der Musikmeile Barnstedt Jens Thomsen*



## Hoffnungsvolles aus der Forschung zu Plastik ohne Erdöl

Plastik immer wieder Plastik, so erscheint eines der Hauptprobleme unserer Lebensweise immer wieder auf, als eines der Hauptprobleme unseres Daseins. Immerhin scheint es dafür Lösungen zu geben, zumindest dort wo man darauf verzichten kann. Das Problem ist nicht der Gebrauch von Plastik als solcher, das Problem ist die kurzzeitige Verwendung und die darauf folgende Entsorgung. Je eher die Dinge in den Müll geworfen werden, desto folgenreicher, bzw. schädlicher ist die Nutzung.

Hergestellt wird Plastik aus Erdöl und es gibt unverzichtbare Anwendungen weil es leicht ist, stabil und hygienisch. In Freiburg

forscht der Chemiker Rudolf Koopmann im PICC (Plastics Innovation Competence Center) an Wegen zu neuem Plastik ohne Verwendung von Erdöl. Es wird mit Hühnerfedern experimentiert, oder mit Walnussschalen, beides Produkte die reichlich anfallen und sonst schwer zu entsorgen sind. Die Walnussschalen stammen aus einer nahegelegenen Ölmühle. Hühnerfedern werden sonst in die Niederlande exportiert wo sie verbrannt werden. Den Rohstoff, wie in dieser Beschreibung Federn und Nussschalen, findet man nicht um die Ecke, und zu einem guten Sammel- und Transportsystem müsste man noch forschen bezüglich der Wege

und der Kosten. Es klingt aber schon einmal tröstlich, dass sinnvoll geforscht wird und für unser übliches Plastik eine Lösung winkt, die einfache, unschädliche Entsorgung verspricht und den Erdölverbrauch verringert. Produkte aus den genannten Rohstoffen sind sehr vielversprechend, anwendbar z.B. als holzähnlicher Bodenbelag und Geschirr, und anscheinend in vielen Bereichen einsetzbar und schließlich kompostierbar, recycelbar, sogar verdaulich...

Susann Haas

Quelle: Katja Morgenthaler. Greenpeace Magazin 3.19 Mai-Juni

## Die Samtgemeinde Ostheide ist auf der Überholspur

Die Samtgemeinde Ostheide ist auf der Überholspur

- Maximales Tempo: mit bis zu 1 GBit/s surfen
- Rund 2.000 Haushalte können Glasfaser-Anschlüsse nutzen
- Nachzügler haben noch eine Chance bis zum 18.10.2019

Der geförderte Glasfaser-Breitbandausbau vom Landkreis Lüneburg, den Kommunen, des Bundes und der Deutschen Telekom GmbH für rund 2.000 Haushalte in der Samtgemeinde Ostheide im Vorwahlbereich 04137 ist so gut wie abgeschlossen. Alle betroffenen Bürgerinnen und Bürger im Vorwahlbereich 04137, die sich im geförderten Glasfaser-Ausbaugebiet befinden und der Telekom rechtzeitig einen Herstellungsauftrag für den Glasfaser-Hausanschluss erteilt haben, können ab dem 31.10.2019 die schnellen Anschlüsse beauftragen. Sie haben dann einen Anschluss, der alle Möglichkeiten für digitale Anwendungen bietet: Wie zum Beispiel Video-Streaming oder Arbeiten von zu Hause. Er eignet sich auch für Telemedizin und Smart Home.

„Die Samtgemeinde Ostheide gehört jetzt zu den schnellsten Kommunen Deutschlands“, sagt Samtgemeindebürgermeister Norbert Meyer: „Hohes Tempo im Internet ist ein digitaler Standortvorteil. Für die gesamte Kommune, aber auch für jede einzelne Immobilie.“

Wer seine Immobilie im Vorwahlbereich 04137 noch nachträglich mit einem Glas-

faser-Hausanschluss aufwerten will, kann das kostenlos bis zum 18.10.2019 nachholen. Der „Antrag zur unentgeltlichen Herstellung eines Telekommunikationsnetzes in Förder- und Bestandsgebieten an die Telekom Deutschland GmbH“ wird den betroffenen Eigentümern im geförderten Ausbaugebiet, die bisher noch nicht gezeichnet haben, durch die Samtgemeinde Ostheide rechtzeitig per Post zugestellt.

Anträge für einen Glasfaser-Hausanschluss die nach dem 18.10.2019 bei der Telekom eingehen, sind kostenpflichtig (einmalig 799,95€ brutto pro Gebäude). Nach Erhalt der Unterlagen prüft die Deutsche Telekom diese und der Eigentümer erhält eine Bestätigung. Abhängig von den bautechnischen Voraussetzungen (z. B. Gebäudegröße) und der zeitlichen Ausbauplanung wird die beauftragte Tiefbau-firma Kontakt aufnehmen, um die Installation des Gebäudenetzes zu besprechen.

Es können nur Gebäude berücksichtigt werden, die sich im geförderten Glasfaser-Ausbaugebiet des Landkreises Lüneburg befinden.

Die neuen Telekom Glasfaser-Geschwindigkeiten werden pro ausgebautem Hausanschluss nicht automatisch angeschaltet – wer zukünftig die schnellere Internetgeschwindigkeit nutzen möchte, muss seinen bestehenden Telekommunikationsvertrag anpassen.

Mehr Informationen zur Glasfaser-Verfügbarkeit, Buchbarkeit und zu den Tarifen und Angeboten der Telekom erhalten Sie ab sofort hier:

- Telekom Shop, Große Bäckerstr. 15, 21335 Lüneburg
- Expert Bening, Bei der Keulahütte 2, 21339 Lüneburg

Die Vorwahlbereiche 05850 Neetze sowie 05859 Thomasburg gehen voraussichtlich am 30.06.2020 in Betrieb.

*De Dischler*

**www.dedischler.de**

Fenster • Türen • Küchen • Treppen • Einbauschränke • Parkett • Badmöbel  
Rolläden • Markisen • Insektenschutzsysteme

Meisterbetrieb  
*Jannis Kretschmar*

Beratung - Verkauf - Montage

Gewerbegebiet Ortsgarten 17 • 21398 Neetze  
Tel. 05850-1588 • Fax 05850-1656 • Mobil 0177-41 70 662 • info@dedischler.de



## Fortbildung „Vegetationsbrand“

Niedersachsen ist ein Flächenland, über 80 % sind Wald- oder Landwirtschaftsfläche – ein Grund mehr für die Mitglieder der Freiwilligen Feuerwehr Neetze, sich mit dem Thema „Vegetationsbrandbekämpfung“ zu beschäftigen.

Zu diesem Spezialthema brauchte man einen Spezialisten, Dr. Michael Herrman von dem Verein zur Waldbrandprävention e.V. „Forestfirewatch“ hielt einen Vortrag für die 20 Teilnehmer der Feuerwehr.

In den 2,5 Stunden Theorie ging es um die Schwierigkeiten, die bei Vegetationsbränden auftauchen, wie man mit verschiedenen Löschmethoden und deren Kombination effektiv Vegetationsbrände bekämpfen kann und das kostbare Löschmittel „Wasser“ gezielt einsetzt, aber auch, welche Taktiken beim Löschangriff zu beachten sind, z.B. von welcher Seite greife ich das Feuer an, wann setze ich welche Hilfsmittel ein.

Aber was nutzt die ganze Theorie, wenn man sie nicht anwenden kann. Deshalb hieß es nach dem Vortrag: Raus aufs Feld.

Dort wurde dann unter realen Bedingungen die Brandbekämpfung geübt. Dabei



kamen die guten alten Feuerpatschen zum Einsatz (Feuerpatschen sind fächerförmig angeordnete Blätter aus Kunststoff oder Metall an einem Holzstiel), sowie auch Waldbrandrucksäcke (Löschrucksäcke). Erstaunt stellten die Teilnehmer fest, dass auch die Feuerpatsche ein sinnvolles Löschgerät ist, vor allem wenn man sie in Kombination mit den Waldbrandrucksäcken anwendet. Nach dem Üben mit den verschiedenen Löschgeräten stellte die Feuerwehr Neetze dem Dozenten das in der Feuerwehr Ostheide praktizierte „Pump and roll“-Verfahren vor.

Hierbei wird ein wassersparender schmaler Schlauch (D-Schlauch) an die Pumpe eines wasserführenden Fahrzeuges (z. B. Tanklöschfahrzeug) angeschlossen. Die Löschmannschaft geht vor dem Fahrzeug und löscht den Brand, während das Fahrzeug in Schrittgeschwindigkeit hinterherfährt und Wasser aus dem Tank pumpt. Nach all der Brandbekämpfung in Theorie und Praxis wurden am Feuerwehrhaus in Neetze die guten Eigenschaften des Feuers genutzt und alle Teilnehmer wurden zum Grillen eingeladen.

(Foto: Marco Schalwat, Feuerwehr Neetze)

## Wer zahlt meine Rechnung?

Diese Frage stellte sich die Kinderfeuerwehrwartin Laura Kiene der Wasserdrachen aus der gemeinsamen Kinderfeuerwehr Thomasburg, Radenbeck und Bavendorf.



Die Kids der Kinderfeuerwehr benötigen neue Jacken, damit sie auch bei kälteren Temperaturen etwas Warmes zum Anziehen haben.

Da hatte eine Mutter die zündende Idee. Sie schickte die Wunschrechnung an FFN und mit Erfolg Sie wurde als Gewinnerin gezogen, musste sich aber rechtzeitig beim Sender melden.

Dass das geklappt hat, merkte Kinderfeuerwehrwartin Laura Kiehne daran, dass sich Radio FFN bei ihr meldete und zwei Interviews mit ihr führen wollte.

Nun konnten die neuen Jacken für die Kinderfeuerwehr beschafft werden. Kamerad René Steinhauer organisierte die Bestellung und das Bedrucken der Jacken.

Zwar laden zur Zeit die Temperaturen nicht zum Tragen der neuen Jacken ein, aber für das Foto wurden die Jacken stolz präsentiert.



## Offener Brief des Lüneburger SK Hansa zum Umzug nach Neetze



*Liebe Fußballfreunde in der Ostheide,*

*seit Ende Juli bestreiten wir, der Lüneburger SK Hansa, mit unserer I. Herrenmannschaften unsere Heimspiele in der Regionalliga Nord im Jahnstadion in Neetze. Seit dem Frühjahr haben wir gemeinsam mit unseren Freunden vom TuS Neetze und mithilfe von vielen fleißigen, ehrenamtlichen Helfern in hunderten Arbeitsstunden sowie mit Unterstützung unserer Sponsoren das Jahnstadion in eine regionalligataugliche Spielstätte um- und ausgebaut. Ich denke, das Ergebnis kann sich sehen lassen! Die ersten Heimspiele haben gezeigt, dass das „neue“ Jahnstadion sowohl für die Zuschauer als auch für unsere Mannschaft eine tolle Spielstätte für attraktiven, hochklassigen Fußball geworden ist. Wir freuen uns sehr, dass Regionalliga-Fußball in der Ostheide so gut von Ihnen angenommen wird; Ihre Unterstützung ist für unseren gesamten Verein eine große Motivation!*

*Alle ehrenamtlichen Helfer und Mitarbeiter unseres Vereins, wir als Vorstand aber auch alle unsere Spieler, Trainier und Betreuer sind in Neetze von vielen Menschen aus der Ostheide von Anfang an sehr herzlich empfangen worden. Wir wissen, dass dies nicht selbstverständlich ist.*

*Ich möchte mich an dieser Stelle ganz persönlich aber auch im Namen unseres Vorstandes und des gesamten Vereins sehr herzlich bei allen fußballinteressierten Menschen in der Ostheide, beim TuS Neetze, bei der Gemeinde Neetze, der Samtgemeinde Ostheide, allen Helfern, den Eheleuten Kirschner sowie allen Fans, Sponsoren und Unterstützern bedanken! Wir hoffen darauf, diese Unterstützung auch zukünftig genießen zu dürfen, denn erst hierdurch wird Regional-liga-Fußball in der Region Lüneburg möglich!*

*Herzliche Grüße, Ihr Sebastian Becker,  
Präsident, Lüneburger SK Hansa*

**Ersetzen** können wir  
niemanden.

**Allein** lassen wir sie  
trotzdem **nicht!**

Rat und Hilfe im Trauerfall:  
**(0 41 31) 24 33 0**  
21335 Lüneburg - Auf dem Wüstenort 2

Eigener Andachts-  
und Abschiedsraum

**ahorntrauerhilfelips** GmbH

Lüneburg - Reppenstedt - Bardowick - Deutsch Evern

Martin  
**Witthöft**  
Installateur- u. Heizungsbaumeister

**Installateur- und Heizungsbaumeister  
Gebäudeenergieberater im Handwerk**

*Ihr Innungsfachbetrieb in der Ostheide*

- ✓ Badsanierung
- ✓ Heizungsmodernisierung
- ✓ Solartechnik
- ✓ Dachrinnenservice
- ✓ Holzheizung
- ✓ Rohrreinigung
- ✓ Notdienst

Waldstraße 8a · 29553 Bienenbüttel  
☎ **0170 / 32 36 522**

E-Mail: martin.witthoeft@t-online.de  
www.baederundwaerme.de



## Gute Gründe

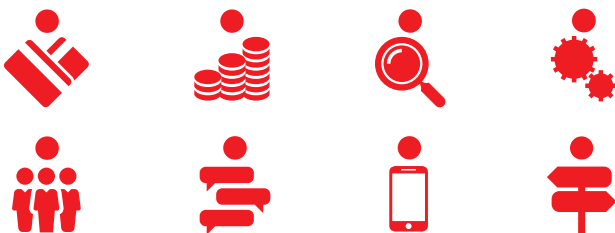
Kunde bei der Sparkasse Lüneburg zu sein, hat seine guten Gründe. Denn die Sparkasse hat in Hansestadt und Landkreis Lüneburg 21 Filialen, 15 SB-Center und 53 Geldautomaten. So viel wie keine andere Bank. Ebenfalls beeindruckend ist die Anzahl der über 500 Mitarbeitenden, die täglich für die Kunden da sind. Und zwar dort, wo die Kunden es wünschen – persönlich in der Filiale, am Telefon oder online. Die Mitarbeitenden kennen Land und Leute und treffen schnelle Entscheidungen vor Ort. Das Handeln vor Ort

macht deutlich, wer der Sparkasse Lüneburg am Herzen liegt: Die Bürgerinnen und Bürger in der Region Lüneburg. Daher förderte die Sparkasse Lüneburg die Region im vergangenen Jahr mit 2,1 Millionen Euro.

Neben den klassischen Bankleistungen bietet die Sparkasse Lüneburg mit ihrem Girokonto „GiroPRIVILEG“ viele Mehrwerte bei über 50 regionalen Partnern und damit letztendlich das Konto für beken- nende Lüneburger. Dabei sind die Konto-

preise, wie alle Konditionen, fair, transparent und „ohne Sternchen“. Zu den Bankleistungen gehören auch das Online-Banking sowie die Sparkassen-App. Die App wurde wiederholt zur besten Banking-App gekürt. Das Sparkassen-Online-Banking ist „multibankenfähig“. Klingt kompliziert, vereinfacht das Leben allerdings unge- mein. So sehen die Kunden alle Konten, egal bei welcher Bank, im Online-Banking der Sparkasse auf einen Blick.

Wenn's um Geld geht Sparkasse.



## Kontowechsel ist einfach.

Wenn man sich um nichts kümmern muss. Jetzt Kundin oder Kunde werden – wir übernehmen Ihren ganzen Papierkram.



[sparkasse-lueneburg.de](http://sparkasse-lueneburg.de)

Wenn's um Geld geht

 Sparkasse  
Lüneburg



Meyers  
Hofladen



Hans-Günter Meyer  
Am Waldesrand 12  
21397 Volkstorf  
☎ 0 41 37 / 73 64



**Krüger** **Feuerschutz**  
Brandschutz - Service

Verkauf – Montage – Wartung, Feuerlöscher und Anlagen, Rauch-  
abzugsanlagen, Wandhydranten – Versand Groß- u. Einzelhandel

Tel. 0 41 31 / 8 16 46 · Fax 0 41 31 / 84 00 46  
Am Walde 11 · 21403 Wendisch Evern

**Service-Hotline 0 700 67 27 26 37**  
**bundesweit zum Ortstarif**






**Weihnachtsausstellung**  
 17. November 2019  
 Wendisch Evern  
 Mehrzweckhalle  
 Sonntag 10:00 - 17:00  
 Viele Aussteller  
 Cafeteria mit  
 selbstgebackenem Kuchen  
 Glühwein-/Punschausschank  
 Der Erlös der Cafeteria kommt der  
 Grundschule Wendisch Evern zu Gute.  

 Wir freuen uns auf Ihren Besuch  
 Der Förderverein der Grundschule Wendisch Evern

## Hinweis:

Das Rathaus der Samtgemeinde Ostheide bleibt am 24.10.2019 aufgrund einer Fortbildung geschlossen.



Termin nach Vereinbarung  
 Telefon 05850 971618  
 post@kuehn-praxis.de  
 www.kuehn-praxis.de



Heilpraktikerin

**ANDREA KÜHN**

**PRAXIS FÜR  
NATURHEILKUNDE**

Klassische Naturheilverfahren  
 Vitalblutdiagnostik (Dunkelfeld)  
 Pflanzenheilkunde/Homöopathie

Holzbau · Einblasdämmung · Dachdeckung  
  
**Arne  
Jacob  
Zimmerei**

## Verdämmt gut.

- Umbau, Anbau, Neubau und Dachaufstockungen in Holzrahmenbauweise
- Dachsanierung und Dacheindeckung
- Dachfenster – Roto Profipartner

Am Alten Sägewerk 18 · 21400 Holzen · Fon 0 41 37 - 14 50 · www.zimmerei-jacob.de

Ihr Partner  in der Region!  
**KLINGE-IMMOBILIEN**   
 Seit 1981  
 www.klinge-immobilien.de  
 Rosenthaler Weg 3 · 21398 Neetze · Tel. 05850 12 39

**PEHMÖLLER**  
Bestattungshaus



### abschied nehmen – persönlich und individuell

Ein Trauerfall stellt Hinterbliebene vor Aufgaben, die fachkundige Hilfe erfordern. Wir beraten Sie, nennen die Kosten, nehmen Ihnen alle Formalitäten ab und begleiten Sie in der schweren Zeit der Trauer.

- eigene Trauerhalle
- individuelle Trauerfloristik
- Trauerbegleitung
- Erd-, Feuer-, Seebestattungen

Wir beraten Sie gern in einem persönlichen Gespräch.

Wir sind  
Tag und Nacht  
für Sie da!

Bestattungshaus  
Pehmöller GmbH

Rote Straße 6  
 21335 Lüneburg  
 Tel.: 0 41 31 / 4 30 71  
 www.pehmoeller.de

wirtschaftskreis  
**reinstorf** e.V.

[www.die-gruenenseiten.de](http://www.die-gruenenseiten.de)

Handwerker  
und  
Dienstleister  
in Ihrer Nähe